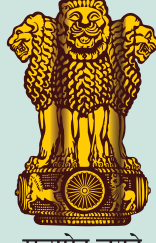




महाराष्ट्र शासन



सत्यमेव जयते



कृषि विभाग

नानाजी देशमुख कृषि संजीवनी प्रकल्प

(महाराष्ट्र शासन आणि जागतिक बँक यांचा संयुक्त प्रकल्प)

Maharashtra Project on Climate Resilient Agriculture

(Project of Government of Maharashtra in Partnership with the World Bank)



PoCRA

प्रकल्प व्यवस्थापन कक्ष

३०- ब, आर्केड, जागतिक व्यापार केंद्र, कफ परेड,
मुंबई-४०० ००५

संपर्क: ०२२ २२१६३३५१/२ ईमेल: pmu@mahapocra.gov.in

वेबसाइट : <http://krishi.maharashtra.gov.in/1260/PoCRA>

नानाजी देशमुख कृषि संजीवनी प्रकल्प

महाराष्ट्र हवामान अनुकूल कृषि प्रकल्प

पार्श्वभूमी:

निव्वळ लागवड क्षेत्र व लोकसंख्या याबाबत महाराष्ट्र राज्य हे देशात दुसऱ्या स्थानी आहे. राज्यातील पन्नास टक्क्यांहून अधिक लोकसंख्या ही कृषि क्षेत्रावर अवलंबून आहे. राज्यातील कृषि क्षेत्राचा विकास सर्वस्वी अनियमित पावसावर अवलंबून असल्यामुळे त्यात मोठे चढ उतार दिसून येतात. महाराष्ट्र शासनाने वातावरणीय बदल कृती आराखडा तयार केलेला असून त्यामध्ये हवामानातील दीर्घकालीन संभाव्य प्रतिकूल परिणामांचा वेध घेतलेला आहे. सदर आराखड्यामध्ये कृषि व जल क्षेत्रावर होणाऱ्या परिणामांचा उहापोह करून त्यास सामोरे जाण्यासाठी उपाययोजना सुचविण्यात आलेल्या आहेत. महाराष्ट्रातील शेतकऱ्यांची सरासरी जमीनधारणा ही १.४४ हेक्टर असून यामध्ये अत्यल्प व अल्प भूधारकांचे प्रमाण जास्त आहे. बहुतांश शेतकऱ्यांकडे शेतीत आवश्यक गुंतवणूक करण्यासाठी पुरेसे भांडवल नसते तसेच ते मुलभूत सुविधां पासून वंचित असतात. या शेतकऱ्यांना हवामानातील दीर्घकालीन प्रतिकूल बदलाचा आघात पेलण्यासाठी आवश्यक हवामान अनुकूल बी-बियाणे, कृषि विस्तार सेवा, कृषि-हवामान विषयक सल्ला तसेच काढणीपश्चात पायाभूत सेवा-सुविधा पुरेशा प्रमाणात उपलब्ध नाहीत. पूर्णा नदीच्या खोऱ्यातील जमिनीमधील क्षारांचे अतिरिक्त प्रमाण व क्षारयुक्त भूजल यामुळे तेथील कृषि उत्पादनावर विपरीत परिणाम झालेला आहे.

प्रकल्पाचा उद्देश:

महाराष्ट्रातील निवडक जिल्ह्यांतील शेतकऱ्यांना हवामान बदलांमुळे उद्भवलेल्या परिस्थितीशी जुळवून घेण्यास सक्षम करणे आणि शेती व्यवसाय किफायतशीर करण्यास सहाय्य करणे.

प्रकल्प क्षेत्र:

महाराष्ट्रातील १५ जिल्ह्यांमधील ५१४२ गावांचा समावेश या प्रकल्पामध्ये करण्यात आलेला आहे. सदर गावांची निवड लघुपाणलोट आधारित करण्यात आलेली आहे. हवामान बदलास असुरक्षितता, संवेदनशीलता आणि बदलत्या हवामानाशी जुळवून घेण्याची क्षमता यांच्या एकत्रित निर्देशांकानुसार गाव समूह निश्चित करण्यात आले आहेत. लघु पाणलोटाचे सरासरी क्षेत्र सुमारे ५००० हेक्टर एवढे असून यामध्ये सरासरी ७ ते ८ गावांचा समावेश आहे.



घटक-अ : हवामान अनुकूल कृषि -पद्धतीस प्रोत्साहन

- अ-१ : गाव समूहाचे सहभागीय नियोजन
- अ-२ : हवामान अनुकूल तंत्रज्ञान व शेतीपद्धती
- अ-३: पाणलोट क्षेत्रांचा हवामान अनुकूल विकास

घटक-ब : काढणी पश्चात हवामान अनुकूल व्यवस्थापन व मूल्य साखळीस प्रोत्साहन

- ब-१: शेतकरी उत्पादक कंपन्यांना प्रोत्साहन
- ब-२: शेतमाल मूल्यवृद्धीसाठी हवामान अनुकूल उदयोन्मुख मूल्यसाखळ्यांचे बळकटीकरण
- ब-३: हवामान अनुकूल बियाणे वितरण प्रणाली कार्यक्षमता वृद्धी

घटक-क : हवामान अनुकूल कृषि पद्धतीसाठी संस्थात्मक विकास, ज्ञान व धोरणे

- क-१: शाश्वत व संस्थात्मक क्षमता विकास
- क-२: महाराष्ट्र हवामान अभिनव केंद्र
- क-३: ज्ञान व धोरणे

घटक-ड : प्रकल्प व्यवस्थापन

प्रकल्प घटकांचा तपशील :

१. गाव समूहाचे सहभागीय नियोजन

- हवामान बदलास संवेदनशील असलेल्या ६७० लघू पाणलोट समूहांतील ५१४२ गावांमध्ये या प्रकल्पाची अंमलबजावणी करण्यात येत आहे. यामध्ये पूर्णा नदीच्या खो-यातील ९३२ खारपाणग्रस्त गावांचा समावेश आहे.
- प्रत्येक गावसमूहाचे लोकसहभागीय पद्धतीने सूक्ष्म नियोजन करून प्रकल्प आराखडे विकसित करण्यात येत आहेत.

२. हवामान अनुकूल कृषि पद्धतीस चालना

- एकात्मिक कृषि पद्धतीला प्रोत्साहन देणे, कृषि विद्यापीठे व कृषि विज्ञान केंद्र यांच्या सहाय्याने शेती शाळांच्या माध्यमातून हवामान अनुकूल शेती तंत्रज्ञान प्रात्याक्षिकांचे आयोजन करणे,
- वातावरणातील कर्ब स्थिरीकरणासाठी वहीती व बिगरवहीतीखालील जमीनीवर कृषि-वनीकरण व फळबाग लागवड करणे,
- संरक्षित शेतीस प्रोत्साहन देणे,
- सुयोग्य भूसुधारके व सुधारित शेतीपद्धतींचा अवलंब करून खारपाण जमिनीची सुपिकता वाढविणे.



३. पाण्याचा कार्यक्षम व शाश्वत वापर

- निवडलेल्या गावसमूहांमध्ये “माथा ते पायथा” संकल्पनेद्वारे मृद व जल संधारण करणे.
- शेततळे व विहिरींद्वारे विकेंद्रीकृत जलसाठे निर्माण करणे.
- सहभागीय पद्धतीने उपलब्ध पाण्याचा अभ्यास करून पिक-नियोजन करणे.
- सूक्ष्म सिंचनाद्वारे उपलब्ध पाण्याच्या कार्यक्षम वापरास प्रोत्साहन देणे.
- पिकांच्या नाजूक अवस्थेत संरक्षित सिंचन सुविधा उपलब्ध करणे .

४. काढणी पश्चात हवामान अनुकूल व्यवस्थापन व मूल्य साखळीस प्रोत्साहन

- शेतकरी गट / शेतकरी उत्पादक संघ/ शेतकरी उत्पादक कंपनी यांचे सशक्तीकरण करणे.
- सोयाबीन, कडधान्ये, कापूस, भाजीपाला व फळे यासारख्या प्रमुख उत्पादनांची मूल्यसाखळी तयार करणे
- हवामान अनुकूल वाणांचे विजोत्पादन व पुरवठासाखळीस सहाय्य करणे.
- कृषि उत्पादनांचे संकलन, प्राथमिक प्रक्रिया, दर्जानुसार वर्गीकरण, स्वच्छता व साठवणूक यासाठीच्या पायाभूत सुविधांचे बळकटीकरण.

५. क्षमता बांधणी आणि संस्थात्मक विकास.

- हवामान आधारित कृषि सल्ला देणे
- गाव समूहाकरिता आपत्कालिक पीक आराखडा तयार करणे व अंमलबजावणी करणे .
- शेतकऱ्यांमध्ये जागरूकता निर्माण करणे व त्यांना कौशल्य प्रशिक्षण देणे
- हवामान अभिनव केंद्राची स्थापना करणे .
- हवामान अनुकूल कृषि तंत्रज्ञान, जल उत्पादकता, मूल्यसाखळी इत्यादीं चा विश्लेषणात्मक अभ्यास करणे .

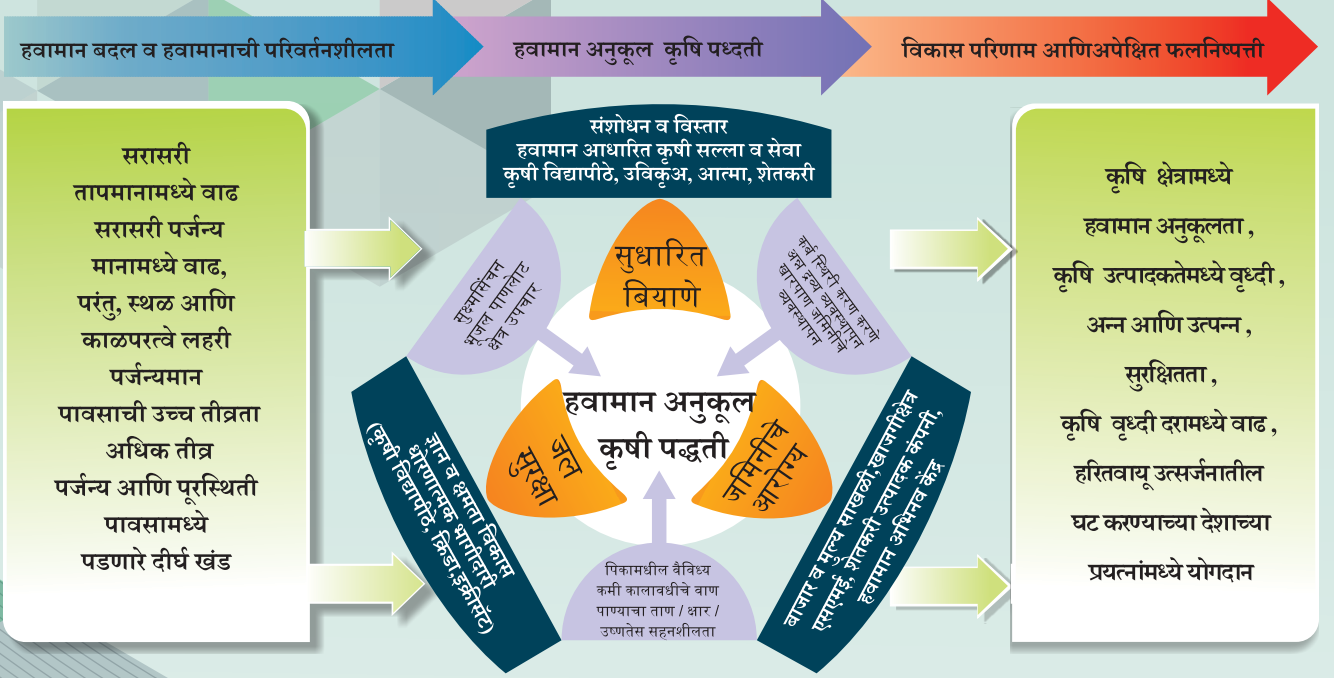
संस्थात्मक भागीदारी

- प्रकल्पाचे परिणामकारक नियोजन, अंमलबजावणी व पर्यवेक्षण यासाठी विशेष ज्ञान व नैपुण्य असलेल्या नामवंत संस्थांशी भागीदारी प्रस्थापित करण्यात येत आहे.
- भारतीय कृषि अनुसंधान परिषद (ICAR), नवी दिल्ली, या संस्थेशी सामंजस्य करार केलेला आहे. या सामंजस्य करारामुळे केंद्रीय कोरडवाहू कृषि अनुसंधान संस्था (CRIDA) आणि केंद्रीय क्षारपड जमीन संशोधन संस्था, (CSSRI) यांच्यासह सदर केंद्रीय संस्थेच्या अखत्यारीतील सर्व संस्थांकडील माहिती, ज्ञान व उत्कृष्ट पद्धती प्रकल्पाच्या अंमलबजावणीसाठी उपलब्ध होत आहेत.
- गाव निवडीसाठी तांत्रिक सहाय्य तसेच पाणलोटामधील पाण्याचा ताळेबंद तयार करण्यासाठी भारतीय तंत्रविज्ञान संस्था (IIT), मुंबई; सहभागीय पद्धतीने गावाचा सूक्ष्म नियोजन आराखडा तयार करण्यासाठी यशवंतराव चव्हाण प्रशासन व विकास प्रबोधिनी (यशदा); प्रकल्पासाठी सनियंत्रण व मूल्यमापन पद्धती, शेतकरी उत्पादक कंपन्यांचा अभ्यास तसेच पाण्याची उत्पादकता याकरिता गोखले राजकीय व अर्थशास्त्र संस्था आणि भूजलविषयक माहितीसाठी भूजल सर्वेक्षण व विकास यंत्रणा (GSDA), यांच्याशी सामंजस्य करार करण्यात आलेले आहेत.
- इक्रिसॅट, हैद्राबाद आणि कृषी विद्यापीठे यांचेशी सामंजस्य करार करणे प्रस्तावित आहे.

प्रकल्प कालावधी : सहा वर्षे (२०१८- २०२४)



प्रकल्पाची धोरणात्मक मांडणी आणि अपेक्षित यश



प्रकल्पाच्या अंमलबजावणीसाठी संस्थात्मक व्यवस्था:-

- प्रकल्प सुकाणू समिती
- प्रकल्प सल्लागार समिती
- विभागीय प्रकल्प समन्वय कक्ष
- प्रकल्प व्यवस्थापन कक्ष (PMU) मुंबई
- जिल्हा अधिक्षक कृषि अधिकारी
- जिल्हा प्रकल्प व्यवस्थापन कक्ष
- उप-विभागीय कृषि अधिकारी
- प्रकल्प संचालक, आत्मा
- ग्राम कृषि संजीवनी समिती (VGRMC)
- कृषी सहाय्यक आणि समूह सहाय्यक

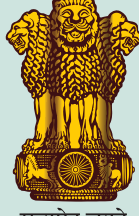
अपेक्षित साध्य:

- जल उत्पादकतेत वृद्धी
- प्रमुख पिकांच्या उत्पन्नातील परिवर्तनशीलतेमध्ये घट
- हरितवायू उत्सर्जनामध्ये घट
- शेतकऱ्यांच्या उत्पन्नात वाढ





महाराष्ट्र शासन



सत्यमेव जयते



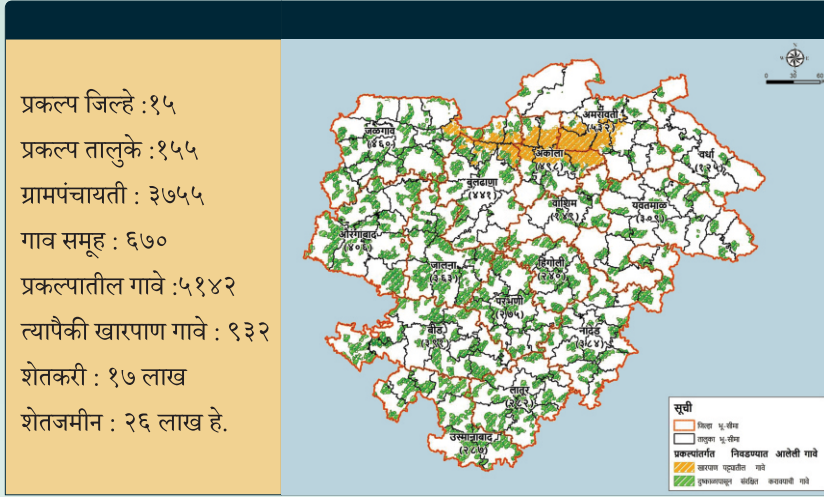
कृषि विभाग

नानाजी देशमुख कृषि संजीवनी प्रकल्प

(महाराष्ट्र शासन आणि जागतिक बँक यांचा संयुक्त प्रकल्प)

Maharashtra Project on Climate Resilient Agriculture

(Project of Government of Maharashtra in Partnership with the World Bank)



प्रकल्पांतर्गत निवडलेली गावे :

जिल्हा	प्रकल्प गावे	जिल्हा	प्रकल्प गावे
औरंगाबाद	४०६	अमरावती	५३२
बीड	३९१	बुलढाणा	४१४
जालना	३६३	अकोला	४९८
लातूर	२८२	वाशिम	१४९
उस्मानाबाद	२८७	यवतमाळ	३०९
नांदेड	३८४	वर्धा	१२५
परभणी	२७५	जळगाव	४६०
हिंगोली	२४०	एकूण	५१४२

प्रकल्प व्यवस्थापन कक्ष

३०-ब, आर्केड, जागतिक व्यापार केंद्र, कफ परेड,
मुंबई-४०० ००५

संपर्क : ०२२ २२१६३३५१/२ ईमेल : pmu@mahapocra.gov.in

वेबसाइट : http://krishi.maharashtra.gov.in/1260/PoCRA